



Club Alpino Italiano
Sezione di Ascoli Piceno
Via Serafino Cellini
www.caiascoli.it



Domenica 7 luglio 2019 "Montagna senza Barriere" - 18ª Edizione

Anello Agriturismo S. Clemente di Retrosi Icona Passatora

DATA ESCURSIONE:	Domenica 7 luglio 2019
RITROVO:	ore 8:45, dal parcheggio mercato via Recanati, con auto proprie
PERCORSO IN AUTO:	Ascoli-Retrosi (55 km)
INIZIO	ore 10:30
S. MESSA:	ore 11:00 nella Chiesetta in legno Icona Passatora
DISLIVELLO:	m 60 c.ca A/R
LUNGHEZZA:	km 2,3 c.ca A/R
DURATA:	2:00 h c.ca
ACCOMPAGNATORI:	CAI Ascoli - Commissione Escursionismo e Gruppo Slowbike
PRANZO:	ore 13:00, all'agriturismo "San Clemente", Retrosi
RIENTRO PREVISTO:	ore 17:00 c.ca

Sezione di Ascoli Piceno
In collaborazione con l'Unitalsi, Associazione Festa della Vita e Associazione Oltre
Con la partecipazione delle Sezioni CAI di Amatrice, Rieti e San Benedetto del Tronto

18ª Edizione Montagna senza Barriere

Anello: Agriturismo "San Clemente"
Icona Passatora di Retrosi

Domenica
7 Luglio 2019
a Retrosi

PROGRAMMA:
h. 08:45 - Partenza da Via Recanati (A.P.)
h. 10:30 - Escursione all'Icona Passatora (Retrosi)
h. 11:00 - Santa Messa celebrata da
Don Luigi Aquilini e Don Vincenzo Tassi
nella Chiesetta in legno Iconetta Passatora
h. 13:00 - A pranzo da Mario,
Agriturismo "San Clemente" di Retrosi

Per info www.caiascoli.it
oppure 388 6922534

CAI-Sez. di AP, Via S. Cellini 10 - Tel. 0736-45158 Apertura sede: mercoledì e venerdì h. 19.00-20.00

Descrizione

La 18ª edizione di "Montagna senza Barriere" organizzata dalla Commissione Escursionismo insieme al Gruppo Slowbike del CAI di Ascoli Piceno vede come sempre la collaborazione dell'Associazione Festa della Vita e UNITALSI di Ascoli Piceno, con la partecipazione delle Sezioni CAI di San Benedetto del Tronto e di Rieti ed Amatrice. Quest'anno l'iniziativa si svolgerà vicino ad Amatrice, in località Retrosi: partiremo dall'Agriturismo S. Clemente per raggiungere Moletano su asfalto e proseguire passando di fianco al cimitero di Ferrazza ed arrivare all'Icona Passatora; alle 11 si terrà la Messa, concelebrata da Don Luigi Aquilini e da Don Vincenzo Tassi presso la chiesetta in legno costruita accanto alla Icona Passatora. Il rientro all'Agriturismo San Clemente avverrà per la brecciata del Sentiero 300 e lì faremo pranzo. Saranno utilizzate alcune joelette in dotazione alle sezioni laziali, le speciali bici monoruota che consentono di compiere agevolmente le escursioni su sentieri.

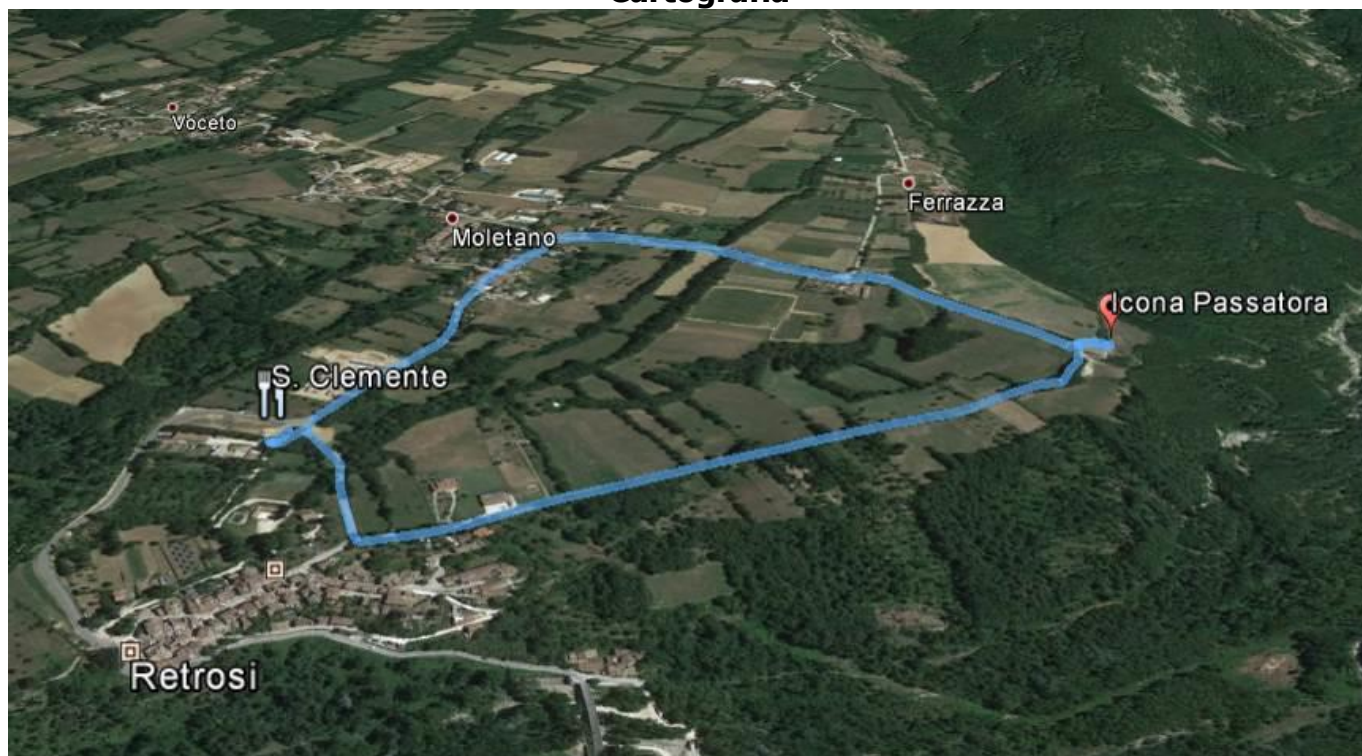
Per ulteriori informazioni e per effettuare prenotazioni potete rivolgervi presso la sede del CAI ogni mercoledì e venerdì dalle ore 19 alle 20, telefonare allo stesso orario allo 0736 45158 oppure consultare il nostro sito www.caiascoli.it



Club Alpino Italiano
Sezione di Ascoli Piceno
Via Serafino Cellini
www.caiascoli.it



Cartografia



Per ulteriori informazioni e per effettuare prenotazioni potete rivolgervi presso la sede del CAI ogni mercoledì e venerdì dalle ore 19 alle 20, telefonare allo stesso orario allo 0736 45158 oppure consultare il nostro sito www.caiascoli.it



Club Alpino Italiano
Sezione di Ascoli Piceno
Via Serafino Cellini
www.caiascoli.it



I Percorsi LH



L'acronimo LH (Lazio Handicap) definisce un sentiero per persone non deambulanti aiutate con opportuni ausili speciali su monoruota, come la joilette. Ci sono anche i percorsi LH-T (Tattile), dove una persona con disabilità visiva è guidata nel percorso da un corrimano in legno capace di assicurare al non vedente il senso di orientamento. Il CAI Lazio ha edito nel 2016 una pubblicazione dal titolo "Diversamente uguali – Progetto tattile e motorio in escursione", ricca di informazioni e con la descrizione dei sentieri laziali classificati LH e LH-T suddivisi per provincia

In montagna senza barriere



"non importa se si va avanti piano, l'importante è non fermarsi".

L'Unitalsi di Ascoli Piceno iniziò il suo cammino di fede e solidarietà nel lontano 1938 e da allora ha portato in pellegrinaggio a Lourdes e a Loreto tanti ammalati e disabili; tra questi ultimi c'era anche Giovanni Ficerai, per tutti Gianni 37, vera forza della natura nonostante le difficoltà fisiche incontrate fin dalla nascita. Dall'esperienza maturata in molti pellegrinaggi e con l'aiuto fattivo dell'indimenticabile Costantino Rozzi, Gianni ebbe l'idea di fondare nel 1990 un'associazione dal nome quanto mai indicativo, Festa della Vita, con lo scopo di creare continuamente occasioni per stare insieme e trascorrere momenti di aggregazione, di festa e di fede e nel contempo per far

Per ulteriori informazioni e per effettuare prenotazioni potete rivolgervi presso la sede del CAI ogni mercoledì e venerdì dalle ore 19 alle 20, telefonare allo stesso orario allo 0736 45158 oppure consultare il nostro sito www.caiascoli.it



capire che tutti possono fare qualcosa, anche se si sta seduti su una sedia a rotelle. La collaborazione tra l'Associazione e l'Unitalsi si è successivamente allargata con il coinvolgimento di altre associazioni che potevano portare anch'esse un contributo concreto alle iniziative; così, dal rapporto di amicizia tra Gianni 37 e Tonino D'Andrea, allora coordinatore della Commissione Escursionismo della Sezione ascolana del CAI, nel 2002 è nata l'idea di realizzare ad Ascoli un giornata in montagna "senza barriere", così come si era iniziato a fare nelle aree protette dell'Abruzzo e delle Marche dove sono stati realizzati diversi itinerari fino a qualche chilometro di lunghezza che possono essere percorsi in modo agevole anche da persone con disabilità.

Le iniziative effettuate nel corso degli anni

	Anno	Gruppo Montuoso	Località	Ritrovo	Altitudine (m slm)
1	2002	Gruppo della Maiella	Sant'Eufemia	Al sacco presso Rifugio della Forestale	920
2	2003	Gruppo dei Sibillini	Santuario di Macereto	Al Santuario organizzato da Pasqualina	998
3	2004	Monti della Laga	Ceppo	Ristorante Albergo "Julia"	1334
4	2005	Gruppo dei Sibillini	Forca Canapine	Rifugio "Colle le Cese"	1560
5	2006	Gruppo dei Sibillini	Colle di Montegallo	Agriturismo "Sottovento"	1015
6	2007	Gruppo dei Sibillini	Lago di Fiastra	Rifugio "Di Tribbio"	650
7	2008	Gruppo della Maiella	Pretoro (CH)	Albergo-Ristorante "Lo Scoiattolo"	655
8	2009	Gruppo dei Sibillini	Pintura di Bolognola	Albergo-Ristorante "La Capanna"	1380
9	2010	Gruppo dei Sibillini	Forca Canapine	Rifugio "Perugia"	1524
10	2011	Gruppo dei Sibillini	Frontignano di Ussita	Albergo-Ristorante "Domus Laetitia"	1342
11	2012	Gruppo dei Monti Gemelli	San Giacomo	Hotel - Ristorante "Remigio 1° "	1446
12	2013	Gruppo del Gran Sasso-Laga	Lago di Campotosto	Ristorante - Pensione "Serena"	1338
13	2014	Gruppo dei Sibillini	Balzo di Montegallo	Ristorante Camping Vettore	905
14	2015	Gruppo dei Sibillini	Montemonaco	Ristorante "La Scampagnata"	1080
15	2016	Gruppo dei Sibillini	Piano di Castelluccio	Ristorante Camping Vettore	1300
16	2017	Monti della Laga	Talvacchia	Ristorante Vecchia Salaria	650
17	2018	Monti Reatini	Cittareale	Agriturismo "Lu Ceppe"	1530
18	2019	Monti della Laga	Retrosi (Amatrice)	Agriturismo "San Clemente", Retrosi	1010

IL MENU (€ 20,00)

Agriturismo "San Clemente", Retrosi

Antipasto	Salumi misti e fagioli
Primo	Mezze maniche alla "Gricia"
Secondo	Maialino al forno
Contorno	Patate al forno e insalata
Dolce	Varietà di dolci della casa
	acqua, vino bianco e rosso, caffè



Per ulteriori informazioni e per effettuare prenotazioni potete rivolgervi presso la sede del CAI ogni mercoledì e venerdì dalle ore 19 alle 20, telefonare allo stesso orario allo 0736 45158 oppure consultare il nostro sito www.caiascoli.it