



Club Alpino Italiano  
Sezione di Ascoli Piceno  
Via Serafino Cellini



[www.caiascoli.it](http://www.caiascoli.it) -

## Domenica 8 luglio 2012 In Montagna senza barriere 11<sup>a</sup> Edizione

**DATA ESCURSIONE:** Domenica 8 luglio 2012

**RITROVO:** Ore 9.00, da Piazza Immacolata, con auto proprie

**INIZIO ESCURSIONE:** Ore 10.00, dal Rifugio Tre Caciare

**DISLIVELLO:** 30 m c.ca

**LUNGHEZZA:** 1,5 km c.ca A/R

**DIFFICOLTA' TECNICA:** EEA

**DURATA:** 2 h c.ca

**ACCOMPAGNATORI:** Tonino D'Andrea, Tonino Palmisano  
Francesco Valente



### Premessa

L'11<sup>a</sup> edizione della giornata in "**Montagna senza Barriere**", organizzata dalla Commissione Escursionismo vede come sempre la collaborazione dell'Associazione Festa della Vita e della Sottosezione UNITALSI di Ascoli Piceno.

Stavolta l'iniziativa è ambiziosa, perché ci siamo messi in mente di organizzare un'escursione speciale per la prima volta dalle nostre parti utilizzando il percorso **dal Rifugio Tre Caciare al Belvedere**. Il sentiero è già stato ripulito e sistemato per l'occorrenza, ed è percorribile con la collaborazione e la disponibilità dei nostri soci che danno una mano alla movimentazione delle carrozzine; eh, sì, perché, parafrasando la scala di difficoltà tecnica di una escursione, nel nostro caso possiamo dire che si tratta di un itinerario classificato EEA, ovvero gli **Escursionisti** accompagnatori devono essere **Esperti** nella particolare situazione in cui avviene l'escursione e devono utilizzare **Attrezzature**, ovvero le corde per tirare in salita le carrozzine, ma in tre risulta poco faticoso.

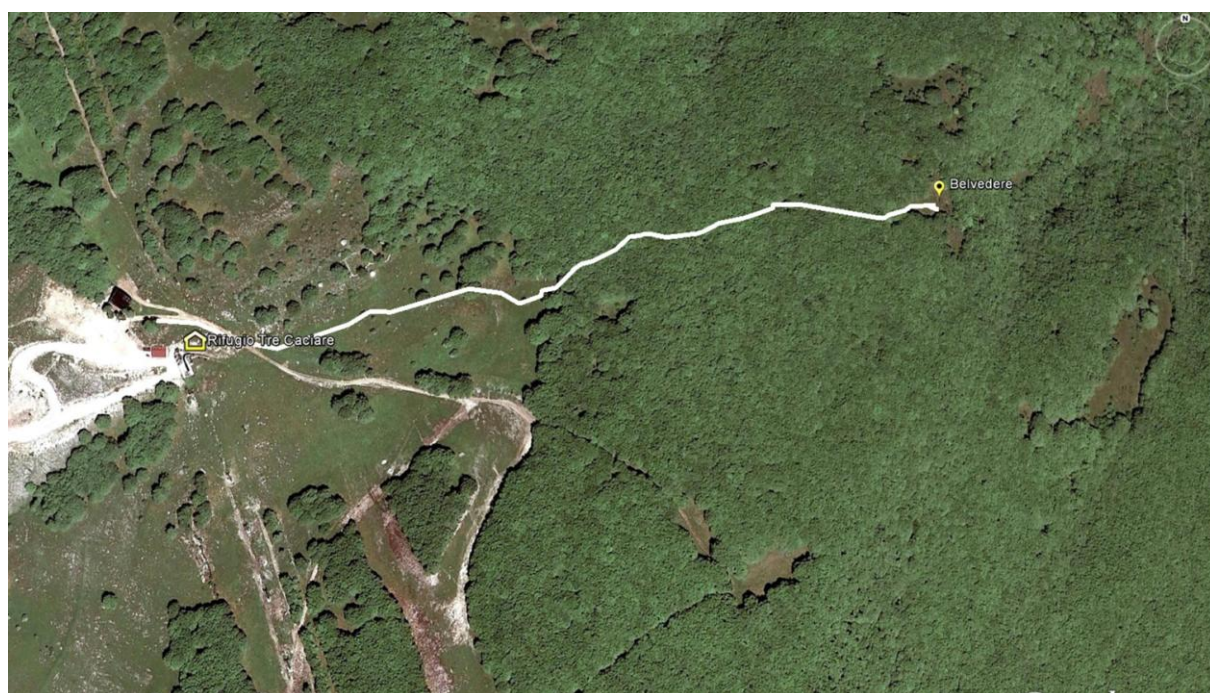
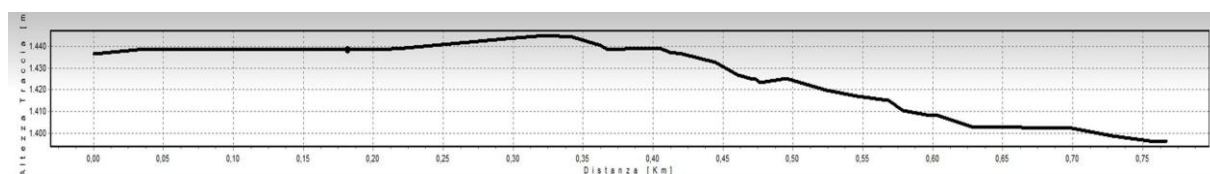
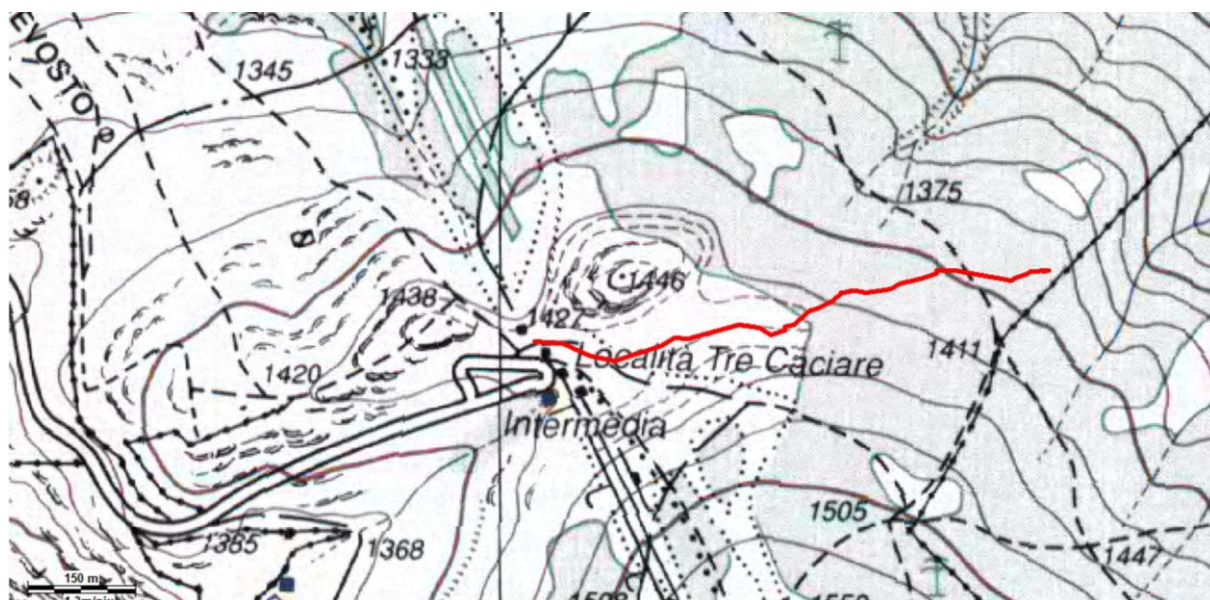
**Per ulteriori informazioni e per effettuare prenotazioni potete rivolgervi presso la sede del CAI ogni mercoledì e venerdì dalle ore 19 alle 20, telefonare allo stesso orario allo 0736 45158 oppure consultare il nostro sito [www.caiascoli.it](http://www.caiascoli.it)**



Club Alpino Italiano  
Sezione di Ascoli Piceno  
Via Serafino Cellini



[www.caiascoli.it](http://www.caiascoli.it) -



Per ulteriori informazioni e per effettuare prenotazioni potete rivolgervi presso la sede del CAI ogni mercoledì e venerdì dalle ore 19 alle 20, telefonare allo stesso orario allo 0736 45158 oppure consultare il nostro sito [www.caiascoli.it](http://www.caiascoli.it)





Club Alpino Italiano  
Sezione di Ascoli Piceno  
Via Serafino Cellini



[www.caiascoli.it](http://www.caiascoli.it) -

### Descrizione itinerario

Si parte in quota dal **Rifugio Tre Caciare** (1430 m), già adeguato all'utilizzo dei portatori dell'handicap, e si prende lo stradello che passa di fianco alla caciara solitaria davanti all'ingresso della seggiovia e prosegue sul sentiero un po' sconnesso che attraversa il pratone davanti alle **Tre Caciare**. Si sale leggermente passando di fianco al bordo della **neviera** e ci si dirige dentro al bosco dove il sentiero è largo, evidente ed in discesa, fino a raggiungere, dopo un percorso di poco più di 750 metri, il **Belvedere** (1400 m c.ca), da dove è possibile ammirare le colline della valle del Tronto e del Vibrata fino al mare. Il ritorno avviene per lo stesso percorso.



"non importa se si va avanti piano, l'importante è non fermarsi".



### In montagna senza barriere

L'Unitalsi di Ascoli Piceno iniziò il suo cammino di fede e solidarietà nel lontano 1938 e da allora ha portato in pellegrinaggio a Lourdes e a Loreto tanti ammalati e disabili; tra questi ultimi c'era anche Giovanni Ficerai, per tutti Gianni 37, vera forza della natura nonostante le difficoltà fisiche incontrate fin dalla nascita. Dall'esperienza maturata in molti pellegrinaggi e con l'aiuto fattivo dell'indimenticabile Costantino Rozzi, Gianni ebbe l'idea di fondare nel 1990 un'associazione dal nome quanto mai indicativo, Festa per la Vita, con lo scopo di dare la possibilità a ragazzi come lui di potersi vedere con più frequenza e socializzare. Da allora l'Associazione di cui è presidente ha continuamente creato occasioni per stare insieme e trascorrere momenti di aggregazione, di festa e di fede e nel contempo per far capire che tutti possono fare qualcosa, anche se si sta seduti su una sedia a rotelle. Lo stretto rapporto di collaborazione tra l'Associazione e l'Unitalsi si è successivamente allargato con il coinvolgimento di altre associazioni che potevano portare anch'esse un contributo concreto alle iniziative; così, dal rapporto di amicizia tra Gianni 37 e Tonino D'Andrea, allora coordinatore della Commissione Escursionismo della Sezione ascolana del CAI, nel 2002 è nata l'idea di realizzare ad Ascoli un'attività in montagna "senza



**Per ulteriori informazioni e per effettuare prenotazioni potete rivolgervi presso la sede del CAI ogni mercoledì e venerdì dalle ore 19 alle 20, telefonare allo stesso orario allo 0736 45158 oppure consultare il nostro sito [www.caiascoli.it](http://www.caiascoli.it)**

Club Alpino Italiano  
Sezione di Ascoli Piceno  
Via Serafino Cellini



[www.caiascoli.it](http://www.caiascoli.it) -

barriere", così come si era iniziato a fare nelle aree protette dell'Abruzzo e delle Marche dove sono stati realizzati diversi itinerari fino a qualche chilometro di lunghezza che possono essere percorsi in modo agevole dai diversamente abili.

Di recente sono state edite delle pubblicazioni specifiche che illustrano tali esperienze e che descrivono gli itinerari "senza barriere"; da citare "La montagna senza barriere", guida realizzata nel 2008 da AVULSS Onlus, Centro S. Stefano e Sezione CAI di Porto Potenza Picena che riporta i dieci itinerari marchigiani percorsi dal 1998 in poi. Interessante anche la "Guida ai percorsi senza barriere", opuscolo edito nel 2010 dalla Regione Abruzzo: in esso gli itinerari attrezzati, suddivisi per zona – l'Abruzzo è la regione dei parchi per eccellenza –, consentono di dare facile accesso a zone di straordinaria bellezza dal punto di vista storico e ambientale. Per le escursioni organizzate dal CAI di Ascoli, in questi dieci anni sono stati toccati tanti luoghi montani, soprattutto i Sibillini, con escursioni al Santuario di Macereto, a Fiastra, a Forca Canapine, a Colle di Montegallo, a Visso e a Bolognola, con una puntata sulla Laga nella classica località di Ceppo, mentre la prima iniziativa del 2002 si svolse a S. Eufemia nel Parco della Maiella dove si è di nuovo tornati nel 2008 a Pretoro. Viene naturale chiedersi se non sia possibile creare anche a S. Marco un percorso attrezzato di questo tipo: sarebbe utilissimo visto che è il parco principale di Ascoli e non tanto complicato, per la presenza di diverse strutture che potrebbero fungere da punto di appoggio.



### Le tre Caciare

L'area pastorale integrata delle Tre Caciare, restaurata in anni recenti, è costituita da tre capanne a tholos e da alcuni recinti adiacenti di pietra a secco per il ricovero serale dei greggi. Il nome "caciara" deriva da quello più corretto di casale, ma l'accostamento per associazione d'idee con il "cacio" fatto dai pastori deve essere stato determinante.

### La Neviera

La neviera è una grossa fossa con pareti in muri a secco realizzata per la raccolta e la conservazione della neve. Durante l'inverno, veniva riempita di neve ben assestata e ricoperta di ramaglie. La neve si trasformava in ghiaccio durissimo che nel periodo estivo veniva tagliato a blocchi e sceso in città per essere utilizzato principalmente per la conservazione dei cibi.



**Per ulteriori informazioni e per effettuare prenotazioni potete rivolgervi presso la sede del CAI ogni mercoledì e venerdì dalle ore 19 alle 20, telefonare allo stesso orario allo 0736 45158 oppure consultare il nostro sito [www.caiascoli.it](http://www.caiascoli.it)**