



ESCURSIONE	DATA:	Domenica 12 Maggio 2019
	REGIONE:	Marche
	ORGANIZZAZIONE:	CAI Sezione di Ascoli Piceno; Gruppo Cicloescursionistico Slowbike.
	DENOMINAZIONE:	Propezzano-Arato-Teglia-Comunanza; la magia dell'Appennino perduto.
	IMPEGNO FISICO:	Lunghezza 34 Km / dislivello 1000 m.
	DIFFICOLTÀ TECNICA:	MC+/MC+ (con brevi tratti BC) La doppia sigla MC/MC si riferisce alla "Scala delle difficoltà" del percorso (secondo quanto indicato dal Gruppo di Lavoro CCE Cicloescursionismo CAI) e indica, rispettivamente, la difficoltà in salita/discesa. In questo caso per cicloescursionisti di media capacità tecnica su sterrate con fondo poco sconnesso o poco irregolare (tratturi, car-rarecce...) o su sentieri con fondo compatto e scorrevole. Il segno "+" indica la presenza di tratti a pendenza elevata.
	DIREZIONE:	Giovanni Scuderini / Nicola Santini

ORARI	RITROVO:	08:15 - Campo Polivalente S.Giovanni d'Illice (SP 67 1,5 Km da Croce di Casale direz. Propezzano)
	INIZIO ESCURSIONE:	08:30 - Dallo stesso luogo.
	DURATA:	5 ore circa - soste comprese.

DESCRIZIONE SINTETICA:

L'inedito e affascinante anello a cavallo dell'alta Val D'Aso inizia percorrendo (in leggera salita, direzione Montegalgo) circa 600 m sulla SP 67; all'altezza di una casa gialla (vecchio mulino) prenderemo una carrareccia che sale verso destra, con breve strappo che ci metterà subito alla prova, raggiungendo la brecciata che porta al borgo disabitato di Vindola. Proseguendo lungo la carrareccia incroceremo di nuovo la SP 67 nell'impegnare la vecchia strada per Cossinino - il fondo sconnesso, con pietre, radici e canali insidiosi, richiederà qualche attenzione. Raggiunta la strada nuova per Cossinino (brecciata) piegheremo verso destra per attraversare nuovamente la provinciale 67 e imboccare la discesa che conduce al complesso turistico in disuso di Pian d'Abete; superato con attenzione il ripido tratto finale ci troveremo sulla sponda meridionale del lago di Gerosa. Proseguiremo quindi a sinistra, costeggiando l'invaso fino al suo inizio presso l'abitato di S.Giorgio all'Isola. Tornati su strada asfaltata continueremo lungo il lago dalla sponda opposta verso valle per circa 1,5 km, fino al bivio per Arato che imbrocceremo a sx, salendo lungo la stretta e ripida strada asfaltata (meno di un km per 130 mt di ascesa). Usciti dal paese la strada diventa sterrata; proseguendo in saliscendi raggiungeremo il bivio per Serra-Collina tenendo la sinistra e, dopo circa 150 m, prenderemo in direzione Lontignano. Da questo punto inizieremo a scendere facendo attenzione al fondo, brecciato ma sconnesso a tratti, fino all'omonima frazione (possibile rifornirsi d'acqua presso un fontanile), oltrepassata la quale con una secca curva a dx, la traccia scende più decisa per poi risalire con pendenza moderata fino a un bivio a sx per la frazione di S. Lucia. Qui, in corrispondenza del ripetitore TV, prenderemo a dx una brecciata in discesa con fondo sconnesso e pendenza sempre più elevata (massima attenzione, mantenere le distanze!) al termine della quale, giunti a un bivio, dirigeremo a sx per la frazione di Teglia proseguendo sino alla SP 237 per Comunanza che raggiungeremo dopo circa 3 km (breve sosta tecnica). Dopo il distributore prenderemo a dx e, attraversato il ponte sul fiume Aso, a sx per la chiesa di S. Anna; dopo la chiesa saliremo a dx per la frazione Collechiario seguendo l'itinerario del Cammino Francescano della Marca (segnale CAI). La salita è inizialmente asfaltata (di recente), poi si fa sterrata con alcuni brevi strappi a pendenza elevata (bici a mano) sino al valico in corrispondenza della chiesa abbandonata di S. Lorenzo. Seguendo la carrareccia in discesa (attenzione al fondo irregolare!) proseguiremo a dx sulla brecciata che torna a salire moderatamente, sino alla frazione di Polica e poi, fattasi asfaltata, al valico di Croce di Casale. Attraversata la SP 237bis proseguiremo in direzione Propezzano - Montegalgo sulla SP 67, raggiungendo in un paio di km il punto di partenza.

ISCRIZIONE: Modalità e costi: soci CAI € 3,00 – non soci € 8,00. L'iscrizione va effettuata **obbligatoriamente** entro il venerdì antecedente all'escursione **via email** a segreteria@slowbikeap.it oppure **recandosi presso la sede CAI** di Via Cellini 10 (aperta Mercoledì e Venerdì dalle 19:00 alle 20:00). **I non soci CAI** potranno iscriversi all'escursione **esclusivamente recandosi in sede**. Per partecipare alle iniziative SlowBike, occorre consultare il Regolamento Escursioni, disponibile sia in sede CAI sia su www.slowbikeap.it

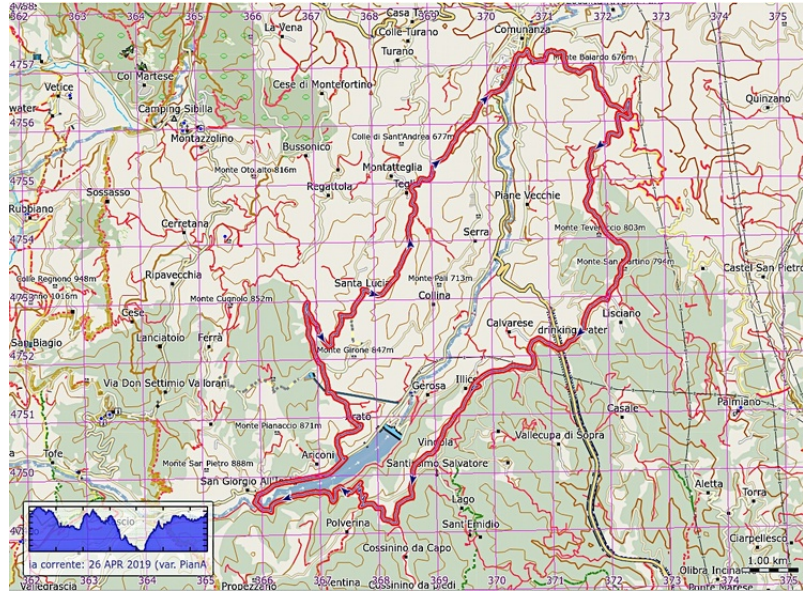
NOTE: Si raccomanda di indossare abbigliamento tecnico idoneo al tipo di attività, alle previsioni meteo ed all'ambiente in cui ci si troverà e di avere con sé sufficienti scorte di acqua e cibo. È necessario disporre della dotazione minima per ovviare a piccoli inconvenienti meccanici (camera d'aria, pompa, chiave multi uso ecc). È indispensabile una preventiva verifica meccanica e messa a punto della bici.

È obbligatorio l'uso del casco che va indossato e tenuto allacciato per tutta la durata dell'escursione.

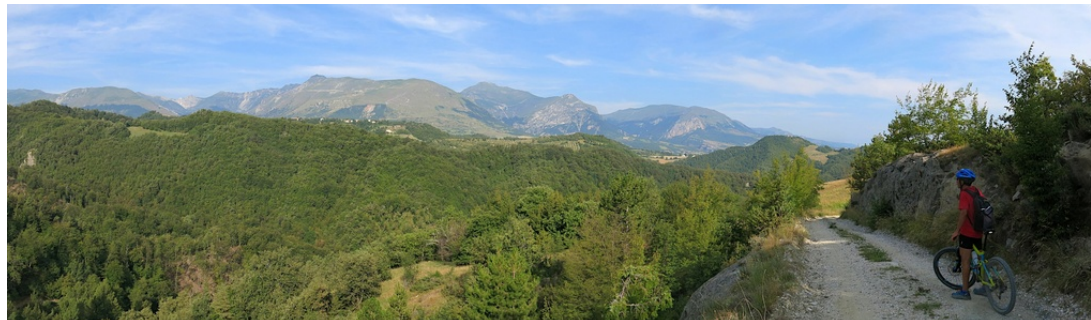
ALTIMETRIA:



TRACCIATO:



LUOGHI:



Per ulteriori informazioni potete rivolgervi alla sede CAI ogni mercoledì e venerdì dalle ore 19 alle 20, telefonare allo stesso orario allo 0736 45158 oppure consultare il ns. sito www.slowbikeap.it